

ARKEOLOGISK UTREDNING 2021

Stina Tegnhed med bidrag av Bo Knarrström

FORTSÄTTNINGEN AV DEN ARKEOLOGISKA UTREDNINGEN INOM NORRA VILLMANSTRAND

Halland, Halmstad kommun, Snöstorps socken,
Fyllinge 20:393 L1996:7169/Snöstorp RAÄ 114, L2021:7198

RAPPORT KULTURMILJÖ HALLAND 2022:1



KULTURMILJÖ
HALLAND

EN DEL AV HALLANDS KULTURHISTORISKA MUSEUM



Stiftelsen Hallands Länsmuseum, Kulturmiljö Halland

Uppdragsverksamheten, Halmstad 2021

Arkeologisk utredning 2021

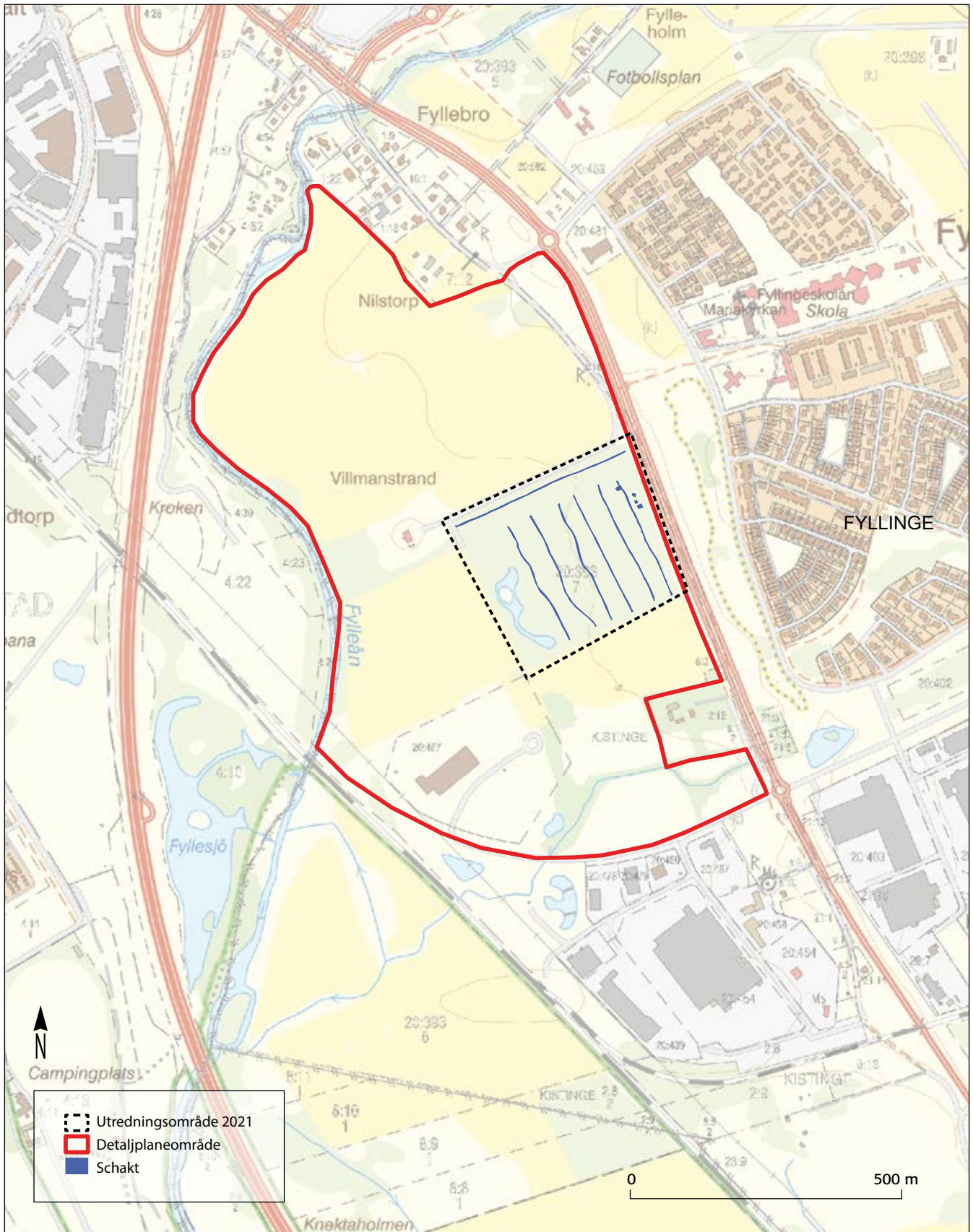
Bild framsida: Kanonkulan in situ i schakt 1531. Fotonr: 2021-42-3. Foto: Stina Tegnhed.

Kartor ur allmänt kartmaterial © Lantmäteriet.

Ärende nr ms2006/02316.

Innehåll

Sammanfattning	5
Bakgrund och tidigare insatser	6
Topografi och fornlämningsmiljö	6
Syfte och metod	7
Resultat	7
Utredningsfynden och deras militärhistoriska kontext	9
Artilleri	9
Eldhandvapen	10
Tolkningsförslag	12
Platsens kunskapspotential	12
Förhistoriska boplatzlämningar	12
Slaget vid Fyllebro 1676	12
Åtgärdsförslag	13
Referenser	15
Tekniska och administrativa uppgifter	16
Bilagor	17
Bilaga 1 Fyndlista	
Bilaga 2 Fotografier över samtliga fynd	
Bilaga 3 Schaktbeskrivning	
Rapporter från Kulturmiljö Halland 2021 och 2022	22



Figur 1. Utredningsområdet och utredningsschakt inom detaljplaneområde Norra Villmanstrand markerat på fastighetskartan. Skala 1:10 000

SAMMANFATTNING

Ett 113 000 m² stort område som kvarstod att utreda arkeologiskt inom detaljplaneområde Norra Villmanstrand har utretts av Kulturmiljö Halland vid månadsskiftet augusti-september 2021.

Vid utredningen undersöktes om möjliga förhistoriska lämningar och lämningar efter slaget vid Fyllebro 1676, fanns bevarade inom det aktuella området.

Den arkeologiska utredningen genomfördes genom att matjorden i sju sökschakt metall-detekterades och den underliggande alven med möjliga förhistoriskalhistoriska lämningar undersöktes.

I schakten framkom fyra gropar, två stolphål och en härd som tolkas utgöra del av en möjlig förhistorisk boplats, vars utbredning och omfattning bör undersökas vid en arkeologisk förundersökning. De förhistoriska lämningarna har erhållit lämningsnummer L2021:7198.

40 fynd har insamlats, varav 39 är metallfynd och 1 fyndpost är förhistorisk flinta. Bland fynden finns en trepundig kanonkula, fyra små hästskor vilka kopplas till det svenska kavalleriets mindre hästar, ett knivblad och två stycken spännen, varav ett är ett skospänne av cu-legering och ett bältespänne i järn. Inom partiet norr om bäcken påträffades förutom kanonkulan, fyra kulor av bly, varav en utgörs av en avskjuten muskötkula, en avskjuten pistolkula, en tappad pistolkula samt ett kulfragment av hagel. Dessa fynd innebär att vi inom ett ganska begränsat område har spår efter artilleri, infanteri och kavalleri. Fynden kopplas till slaget vid Fyllebro 1676, slagfältslämning L1996:7169/Snöstorps RAÅ 114.

Kulturmiljö Halland förordar fortsatta antikvariska insatser av den förhistoriska boplatslämningen L2021:7198 samt slagfältslämningen L1996:7169 inför kommande exploatering.

BAKGRUND OCH TIDIGARE INSATSER

Halmstads kommun arbetar med detaljplaneläggning av ett ca 720 000 m² stort område benämnt Norra Villmanstrand, beläget mellan stadsdelen Fyllinge och Riksväg 15 i öster och Fylleåns vattenflöde i väster. Platsen är belägen cirka 4 kilometer söder om Halmstads innerstad.

I den södra delen av detaljplaneområdet (vilken omfattade 312 000 m²) genomförde Kulturmiljö Halland en arkeologisk utredning i april månad 2002. Vid utredningen påträffades en stenåldersboplats, Snöstorp RAÄ 104/L1997:5987 invid Fylleån samt en härd daterad till yngre järnålder, folkvandringstid, Snöstorp RAÄ 105/L1997:5988 (Toreld 2002). Stenåldersboplatsen undersöktes och dokumenterades vid en arkeologisk förundersökning i november 2003. Lokalen bedömdes därvid som färdigdokumenterad, och inga ytterligare antikvariska åtgärder var motiverade (Ängeby 2002).

Den norra delen av detaljplaneområdet (vilken omfattade 408 000 m²) utreddes arkeologiskt av Kulturmiljö Halland under oktober månad år 2017 (Lst dnr 431-1356-17). Men på grund av att det då växte tät energiskog inom det nu aktuella området kunde inte den arkeologiska utredningen slutföras i ett 75 000 m² stort parti. Till utredningsområdet har det även tillkommit ett blött område (cirka 40 000 m²) som planeras som grönyta.

Vid den arkeologiska utredningen 2017 metalldetekterades matjorden i 26 rutor, jämnt fördelade över utredningsområdet. Utredningsschakt drogs med grävmaskin och den underliggande alven med möjliga förhistoriska/historiska lämningar undersöktes. Metalldetekteringen resulterade i att 128 stycken föremål påträffades som tolkas ha en koppling till slaget. De utgörs av artefakter som muskötikulor, pistolikulor, druvhagel, handgranatskärva och föremål som kan kopplas till kavalleriet såsom flera hästskor och del till stigbygel. Även föremål som kan kopplas till soldaterna såsom exempelvis knappar, söljor, beslag, skedar, blyämnen och mynt påträffades. Föremålen påträffades spridda över ett relativt stort område vilket innebär att en relativt komplex bild av slaget uppbyggades inom utredningsområdet. Det saknades tydliga koncentrationer av fynd som skulle kunna indikera stridslinjer och närstrider i slaget. Den uppställning av de svenska och danska arméer i östvästlig riktning, vilken har presenterats tidigare (exempelvis Borgman 2014, och syns i bataljmålning över slaget utförd av konstnären Lemke år 1684) kunde ej bekräftas vid utredningen. Skulle de respektive arméerna haft en sådan uppställning, torde den avsatta fyndmängden

varit betydligt större. Fram tonar i stället bilden av ett betydligt mer kaosartat händelseförlopp vid slagtillfället, som avsatt söndertrampade hästskor, och dräkt detaljer från soldaternas kläder som ryckts av. Baserat på fyndens karaktär samt förekomst presenterades i utredningsrapporten ett 50 000 m² stort område i den östra delen av utredningsområdet inom vilket fortsatta antikvariska insatser förordas, i formen av en metalldetektering där föremål kopplade till slaget år 1676 tas tillvara och säkras inför kommande exploatering (se Tegnhed 2018a fig. 7).

Även förhistoriska lämningar påträffades i två av utredningsschakten i den östra delen av utredningsområdet. De två områdena med förhistoriska lämningar benämns i rapporten som Objekt 1 (utgörs av sju stolphål) och Objekt 2 (består av tre härdar). De är belägna på ett avstånd på 75 meter mellan varandra. Dessa objekt förordas en arkeologisk förundersökning vid fortsatt exploatering av området. Dock bör denna förundersökning ske först efter att metalldetekteringen genomförts i det intilliggande området. Härdarna har genererat markeringen fornlämning Snöstorp RAÄ 127/L1996:7690 i Fornminnesregistret (Fornsök).

TOPOGRAFI OCH FORNLÄMNINGSMILJÖ

Det aktuella utredningsområdet är beläget inom ett parti där det växer energiskog. Hela området röjdes av för några år sedan men växtligheten har sedan dess tagit fart igen vilket medför att vegetationen bitvis är mycket tät med träd på 2–3 meter i höjd. Den norra delen av utredningsområdet är belägen mellan vägen in till fastighet Fyllinge Villmanstrand 499 och en större bäck som skär området i östvästlig riktning. Det södra partiet ligger söder om bäcken tills dess att åkermark tar vid. Öster om utredningsområdet löper Riksväg 15. Fram tills att området togs i bruk för energiskog användes det som åkermark. Spår efter plöjning syntes i alven i några av utredningsschakten som plogfåror i nordsydlig riktning. Även ett stort antal dräneringsdiken i öst-västlig riktning påträffades vid utredningsschaktningen. Alven utgjordes av sand och var i regel fuktig. Spår av vattenpåverkan genom järnutfällningar i sanden syntes i flera av schakten. Matjorden mätte mellan 0,3–0,6 meter och var mäktigast i den norra delen av området invid bäcken och minskade sedan i tjocklek längre söderut. Marknivån varierade mellan cirka 4 och 9 meter över havet. Vissa topografiska skillnader fanns i området med små förhöjningar, men den täta växtligheten gjorde det svårt att få en bra uppfattning över dessa.

En grundlig beskrivning av områdets fornlämningsmiljö och slaget vid Fyllebro ges rapporten över utredningen 2017 och upprepas därför inte här (Tegnheid 2018a).

SYFTE OCH METOD

Syftet med den arkeologiska utredningen är att ta reda på om fornlämningar berörs av planerad exploatering. Topografiska förhållandena och den kringliggande fornlämningsmiljön indikerar att det inom det aktuella utredningsområdet kan finnas en okänd fornlämning dold under mark. Både förekomst av lämningar av förhistorisk karaktär och lämningar efter slaget vid Fyllebro 1676 kunde förväntas inom det aktuella utredningsområdet.

Utredningen ska preliminärt avgränsa nyupptäckta fornlämningar inom utredningsområdet. Resultaten från utredningen ska kunna användas vid Länsstyrelsens fortsatta tillståndsprövning och utgöra underlag inför eventuella kommande arkeologiska åtgärder. Resultaten ska också kunna användas som underlag i företagarens planering.

I samband med framtagande av undersökningsplan och kostnadsberäkning besöktes det aktuella området 2021-04-28. Då konstaterades att trots att området röjts något år tidigare hade skotten från den gamla energiskogen tyvärr tagit fart igen. Sly och träd hade skjutit i väg igen och var över två meter höga och den täta växtligheten gjorde området mycket svårutrett. Att genomföra samma metod som användes hösten 2017 då ett antal provrutor (20x40 meter) jämnt fördelade över utredningsområdet metalldetekterades för att utreda slagfältslämningens varande inom utredningsytan och hitta eventuella förtätningar och stridslinjer, var omöjligt att genomföra i den täta växtligheten. I stället valdes en metod där den höga växtligheten rensades i sex stycken fem meter breda stråk i N-S riktning söder om bäcken, som delar området i ett nordligt och ett sydligt parti, och ett fem meter brett stråk i Ö-V riktning i partiet norr om bäcken, så att bandgående 20 tons grävmaskin kunde ta sig fram. Denna ”linjära” metod är egentligen inte att föredra då erfarenhet från slagfältundersökningar har visat att man kommit mellan stridslinjer och då helt missat förtätningar och viktiga fynd (muntlig uppgift Knarrström).

Schaktningen utfördes i flera steg varav det första steget innebar att grässvål, rötter och växtrester avlägsnades och översta delen av matjordslagret detekterades. Sedan avlägsnade grävmaskinen matjorden skiktvis så

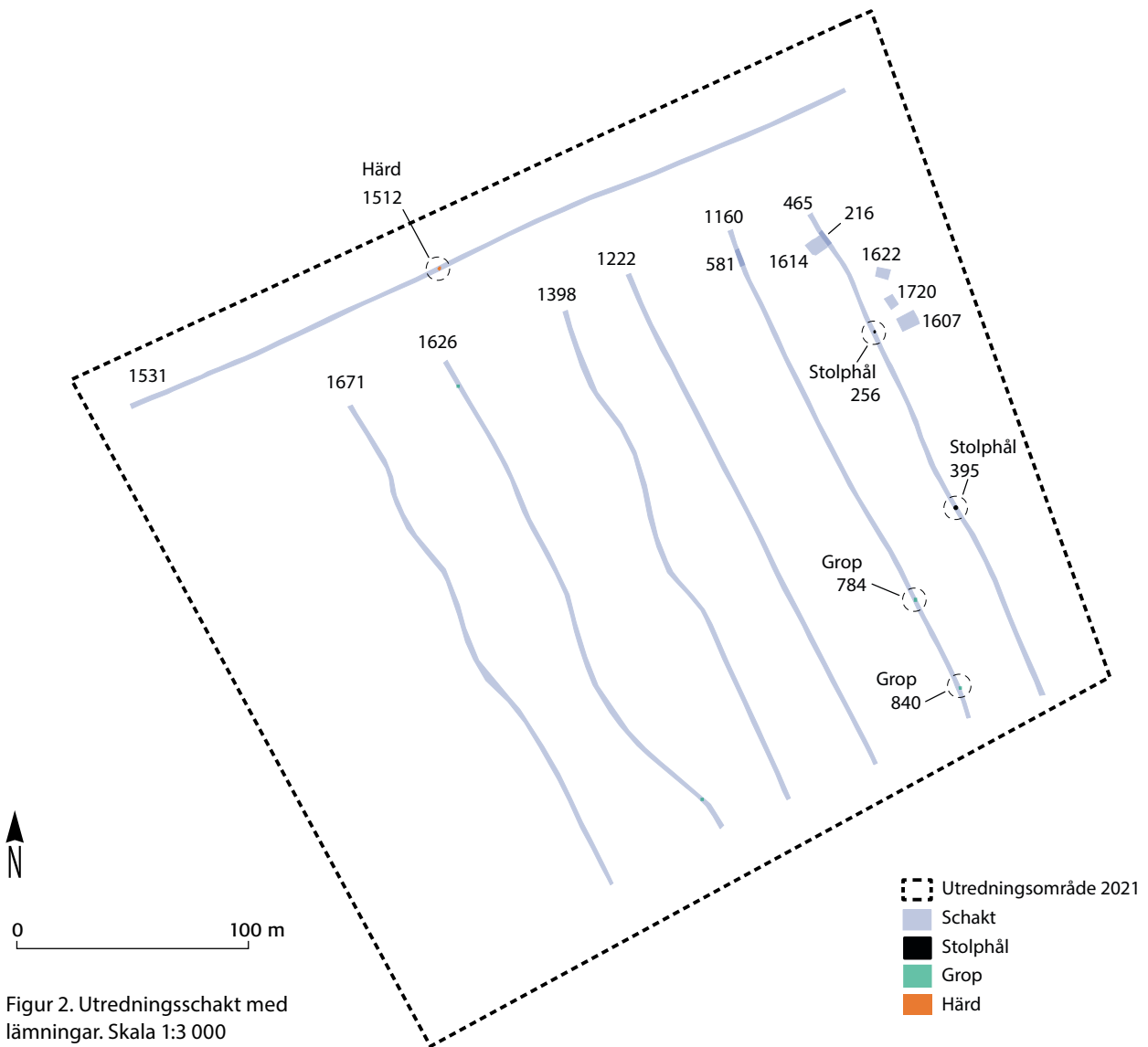
att metalldetektorn noggrant kunde avsöka matjorden efter metallfynd ned tills det att alven slutligen frilades. Schakten var 1,8 meter breda. Slagfältsexpert Bo Knarrström utförde metalldetekteringen med detektorn Minelab explorer SE samt pinpoint. Fynd och schakt mättes in med GPS XR. Dokumentationen finns bevarad i Intrasisprojektet *Snostorp2021115u*.

RESULTAT

Sex stycken utredningsschakt drogs i NNV-SSÖ riktning (232, 236, 239, 235, 237 och 238 löpmeter långa) och ett i Ö-V riktning (340 löpmeter långt). Förutom dessa drogs även 6 små djupschakt (7, 7, 8,5, 8, 6 och 5,5 löpmeter) i syfte att utreda om det fanns äldre överlagrade och översandade lämningar från äldre stenålder inom området.

I det första djupschaktet 2OS216 som drogs i stråket längst i öster upptäckte vi att 1,20 meter under dagens marknivå kom ett marint avsatt vegetationslager som var mörkgrått till färgen och luktade gyttja. Vegetationslagret var 0,2 meter tjockt. Under följde grusig grå sand och sten. Vi funderade då på om vi skulle kunna finna en strandlinje inom området med lämningar från mesolitikum. Vi drog även ett djupschakt i stråket närmast väster om det förra, men i detta djupschakt 2OS581 fanns inte det marina vegetationslagret. För att se om vi kunde lokalisera den äldre strandlinjen med eventuella lämningar drog vi ytterligare tre djupschakt i områdets östligaste del. I schakt 2OS1607 saknades gyttjelagret och strandgruset med sten kom på cirka 1,30 meters djup. Vi påträffade dock en bit bränd flinta (Fynd 28). Vi drog schakt 2OS1614 och där påträffades gyttjan på cirka 1,2 meters djup, under gyttjan kom stenar och beige-grå sand och under detta lager kom blåleran. Liknande förhållanden var det i schakt 1622 och 1720. Inga lämningar från förhistoriska perioder påträffades i schakten. En äldre strandlinje finns i området men vi påträffade inga lämningar från förhistoriska perioder i djupschakten.

Totalt öppnades 1 800 löpmeter utredningsschakt där 3 322 m² alv frilades inom utredningsområdet. Hänsyn togs till Rikstelekabeln och hundratelekabeln som är nedgrävda inom området, vilket påverkade placeringen av schakten. Matjorden i utredningsområdet mäter mellan 0,3–0,6 meter. Alven utgörs av sand, med visst inslag av sten. Området är fuktigt och blötan syns ställvis i schakten genom järnutfällningar och vattenpåverkad sand. I några av schakten trängde vatten fram trots att

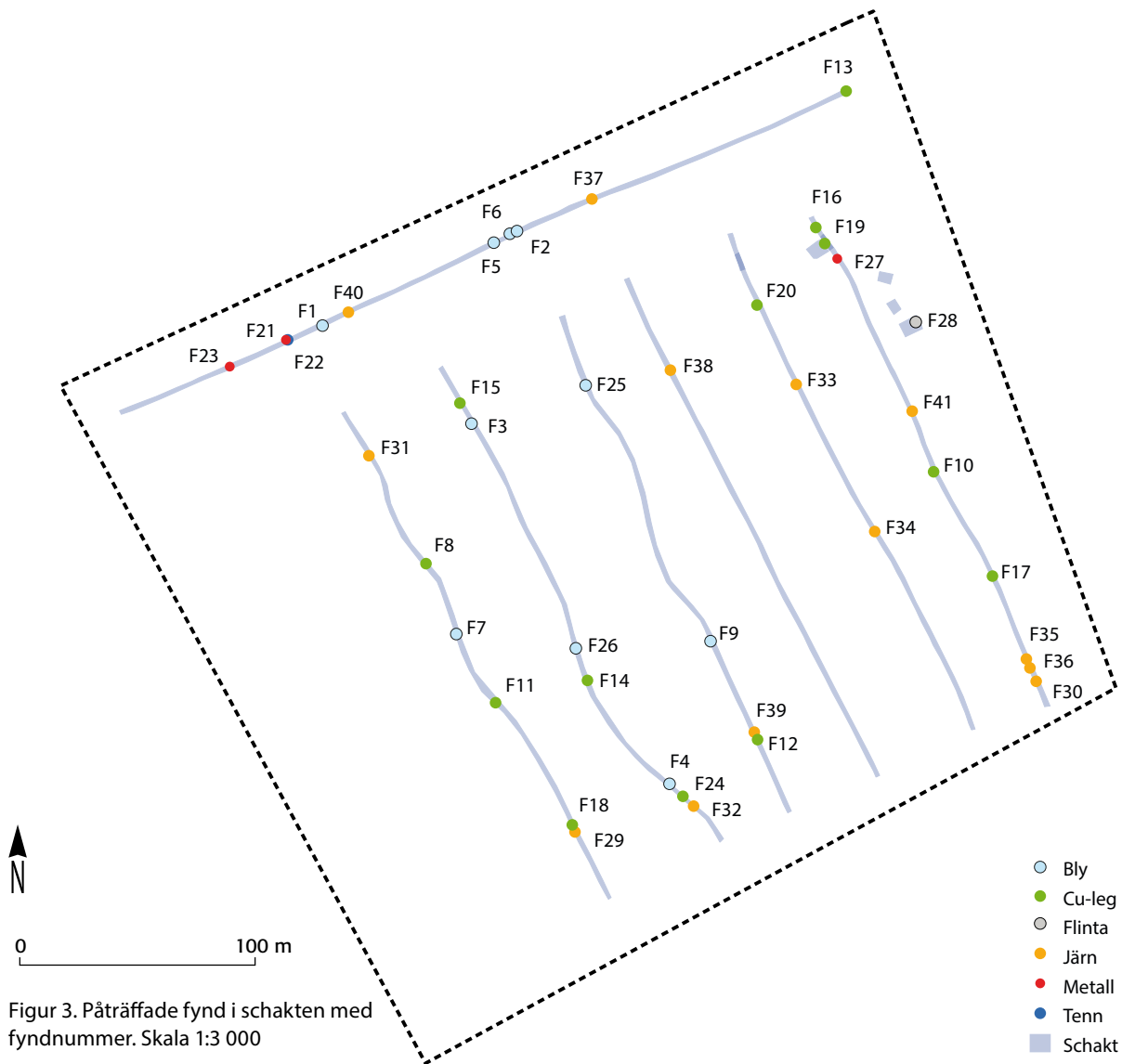


Figur 2. Utredningsschakt med lämningar. Skala 1:3 000

vi schaktade under torr och varm väderlek. I utredningsschakten syntes ett stort antal diken i östvästlig riktning, varav flertalet tolkas vara sentida nedgrävningar för dräneringar. I schakten påträffades fyra gropar, två stolphål och en härd. Groparna mätte mellan 0,4–0,6 meter i diameter och stolphålen mellan 0,2–0,3 meter i diameter. De innehöll gråbrun humös sand. En härd påträffades i det östvästliga schaktet norr om bäcken. Härden är cirka 1,6 meter lång och 1,2 meter bred. Den överlagrades av ett lerlager, vilket betyder att den borde stått öppen och synlig när lerlagret bildades och ett kolprov från härden kan ge en bra datering på när lerlagret har bildats. Härden, stolphålen och groparna tolkas utgöra en del av en förhistorisk boplatslämning och de har erhållit lämningsnummer L2021-7198 i Fornreg/Fornsök. Se figur 2 och 5.

40 fynd har insamlats, varav 39 är metallfynd och 1 fyndpost är förhistorisk flinta (se figur 2). Metallfynden utgörs av järn (13 stycken), cu-legeringar (13 stycken), bly (10 stycken), övrig metall (2 stycken) och tenn (1 styck). Bland fynden finns en trepundig kanonkula, fyra små hästskor vilka kopplas till det svenska kavalleriets mindre hästar, ett knivblad och två stycken spänner, varav ett är ett skospänne av cu-legering och ett bältespänne i järn. Inom partiet norr om bäcken påträffades fyra kulor av bly, varav en utgörs av en avskjuten muskötökula, en avskjuten pistolkula, en tappad pistolkula samt ett kulfragment av hagel. Dessa fynd innebär att vi inom ett ganska begränsat område har spår efter artilleri, infanteri och kavalleri.

Fynden har fått accessionsnummer VM300 063:1–41. Två av fynden, nummer 40 och 41, trepundskanonku-



Figur 3. Pårträffade fynd i schakten med fyndnummer. Skala 1:3 000

lan och hel hästsko har skickats på konservering som utförs av Inger Nyström Godfrey SVK Studio Västsvensk Konservering i Göteborg. Mer information om fynden presenteras i fyndlistan i bilaga 1. Samtliga fynd finns avfotograferade och visas i bilaga 2.

UTREDNINGSFYNDEN OCH DERAS MILITÄRHISTORISKA KONTEXT

Artilleri

Artilleriet på båda sidor under skånska kriget förde diverse olika pjäser med varierad funktion. En del kanoner var mindre och därmed mer lättroliga, medan andra var tunga och mer lämpade för en stationär roll, exempelvis vid belägringar och i fasta försvarspunkter. För de

öppna fältlagen nyttjades i första hand de lättare pjäser som utvecklats i Gustav II Adolfs armé under trettioåriga kriget. Dessa kallades i Sverige för "regementsstycken" och avfytrade 3-pundiga solida gjutjärnsklot (Cederlöf 1951). Tidigare arkeologiska undersökningar vid Fyllebro har påvisat närvaro av både tyngre haubitser (i form av granatsplitter), samt druvhagel (också det något tyngre fältpjäser). De förmodas på sannolika grunder ha avskjutits från dansk sida (Tegnhed 2018a och b).

Vid den nu aktuella undersökningen påträffades för första gången ett solitt klot från en 3-pundig kanon. Fynd av solida kanonkulor är en ytterst sällsynt förekomst, främst beroende på sättet som de avsköts. Pjäsbesättningarna riktade lågt för att få kloten att studsa mot markytan. Genom förfarandet ökade chansen att

Tabell 1. Fyndtabell

Fyndnr	Material	Sakord	Vikt i gram
1	Bly	Muskötkula	30,8
2	Bly	Kula	1,5
3	Bly	Del av föremål?	8,2
4	Bly	Järnkärna med blyutsida. Del av föremål?	21,4
5	Bly	Kula	5,4
6	Bly	Kula	7,3
7	Bly	Blyklipp	6
8	CU-leg	Smälta?	1
9	Bly	Blysmälta?	13,7
10	CU-leg	Ringformat med två fästen	1,2
11	CU-leg	Smälta, del av föremål?	3,1
12	CU-leg	Liten tunn stång	1,9
13	CU-leg	Litet kuggghjul	2
14	CU-leg	Öljett	2,5
15	CU-leg	Del av platt rund bricka	10,3
16	CU-leg	Runt, spår av färg.	2,9
17	CU-leg	Liten del av föremål.	1,1
18	CU-leg	Fragment	0,7
19	CU-leg	Spänne. Möjligen skospänne.	4,9
20	CU-leg	Knapp	2,2
21	Metall	Trasig ring	1,1
22	Tenn	Fragment tenn?	5,9
23	Metall	Bandformigt föremål	1,5
24	CU-leg	Osäkert föremål. Möjligen ett kanisterfragment.	13,6
25	Bly	Blyplomb, utsäde. Sentida.	7,4
26	Bly	Sliten blyplomb utsäde	7,1
27	Metall	Knapp, 1800–1900-tal	1,6
28	Flinta	Avslag. 1 bränd och 1 svallad flinta	23,2
29	Järn	Del av bältesspänne	31,4
30	Järn	Del av knivblad.	21,8
31	Järn	Nit	75,2
32	Järn	Handsmidd spik,	75,8
33	Järn	Bricka	17,6
34	Järn	Liten triangelformig järnbit	11,2
35	Järn	Starkt korroderad järnklump	18,1
36	Järn	Möjligen huvud till bult/spik?	84,3
37	Järn	Halv hästsko, kavalleriets små hästar	157,9
38	Järn	Del av liten hästsko	41,1
39	Järn	Hästsko, liten, starkt vriden	297
40	Järn	3pund kanonkula.	1500
41	Järn	Hel hästsko, kavalleriets små hästar	396,7

träffa fienden, och som ett biresultat var det ytterst sällan som kanonkulor borrhade sig ned i jorden. I stället blev de liggande uppe på marken – ibland i mycket stort antal – där de kunde tas tillvara av segrarsidan för att återanvändas i nästa batalj. Blev det något kvar samlades det med stor sannolikhet ihop av en lokalbefolkning som regelmässigt dammsög slagfälten i jakt på byte (det kan nämnas att allmogens senapsskolor så gott som alltid utgjordes av gamla kanonkulor). Anledningen till att den aktuella kulan blivit kvar skall troligen kopplas till områdets sumpiga karaktär och att den tunga järnprojektilen sjunkit ned i moraset.

Räckvidden för en 3-pundskanon beräknades till omkring 1 500 m, så att lokalisera batteriplatsen är vanskligt i nuläget. Är den en förflugen enstaka kula som missat målet kan den ha färdats en avsevärd sträcka, men om den riktats mot ett mål i det aktuella terrängavsnittet ökar tolkningsmöjligheterna eftersom man sällan sköt verkanseld på längre avstånd än 700–900 m (Knarrström 2006). Ytterligare fynd av samma karaktär skulle avsevärt stärka indikationen om att man beskjutit trupper som befunnit sig inom området. Med hjälp av siktlinjesanalys torde det i så fall vara möjligt att även utpeka en eller flera batteriplatser.

Eldhandvapen

Vid tiden för skånska kriget pågick en gradvis teknisk förändring av vapnens avfyrningsmekanismer. Svenskarna höll kvar vid de äldre luntläsmusköterna medan danska och tyska förband till stor del beväpnat sig med flintlåsmusköter. Båda sidor hade hjullås som huvudsaklig tändmekanism för pistoler och ryttarpistoler (Knarrström 2006). Det nu tillvaratagna materialet innehåller två projektiler härrörande från ryttarpistoler som, tillsammans med fynden av hästskor, otvetydigt placerar kavalleri på platsen. Dessutom påträffades ett grovt blyhagel. Hagel förknippas traditionellt med jakt, men under skånska kriget beordrade Karl XI soldaterna att ibland ladda vapnen med hagel för att ge en större spridning på skotten (Knarrström & Nilsson 2019). Fenomenet har noterats på flera av de bataljplatser som undersökts under de senaste decennierna, och det bör även tilläggas att oxideringsraden på det nu gjorda fyndet är av exakt samma slag som ses på övriga blyprojektiler från samma period.

De ovan nämnda fynden kan tolkas som att mindre kavallerienheter patrullerat ute på ena flanken under slaget, vilket överensstämmer med dåtida taktiskt uppträdande (jfr Jörgensen m. fl. 2005), men fyndet av en



Figur 4. Slagfältslämningens nya utbredning Skala 1:10 000.

muskötkula placerar även infanteri i närområdet. Muskötkulor tappade hälften av sin utgångshastighet på ett avstånd av 100 m men en vilsekommen bösskula kunde i teorin segla iväg många hundra meter (Knarrström 2006). Den nu diskuterade projektilen företräder emellertid en mycket kraftig impact-skada. Det visar att den avskjutits och träffat något på nära håll, och som en följd av detta har den knappast kunnat rikoschettera mer än något tiotal meter. Detta innebär att det fynden inom undersökningsytan representerar alla de tre vapenslag som deltog i drabbningen vid Fyllebro.

TOLKNINGSFÖRSLAG

Det aktuella utredningsområdet rymmer boplatsslämningar som okulärt tolkas vara förhistoriska.

Utredningsområdet innehåller spår efter slaget vid Fyllebro som ägde rum om morgonen den 17 augusti 1676, då den svenska och danska armén drabbade samman på den södra sidan av Fylleån strax söder om Halmstad.

Utredningsområdet ligger strax söder om de delar av slagfältet som undersöktes arkeologiskt 2011, 2012, 2016 och 2017 (Tegnhed 2011, 2012, 2016, 2018a, 2018b). Metallfynden som påträffades vid den nu aktuella utredningen härrör från samma slag och därmed föreslås markeringen för slagfältslämning L1996:7169/Snöstorp RAÄ 114 i Fornminnesregistret Forsök att utökas så att den även innefattar metallfynden över aktuell utredningsyta (se figur 4).

PLATSENS KUNSKAPSPOTENTIAL

Förhistoriska boplatsslämningar

Boplatsslämningarna som påträffades vid den aktuella utredningen tillsammans med lämningarna som påträffades 2017 inom den angränsande ytan norrut (benämns i Tegnhed 2018 som Objekt 1, utgörs av sju stolphål och Objekt 2, består av tre härdar, Snöstorp RAÄ 127/L1996:7690) hyser hög potential att kunna ge svar på hur området använts i förhistorisk tid. Att relatera dem till så väl de närliggande bronsåldershögar (L1997:5788, L1997:6338, L1997:5922/Snöstorp RAÄ 29:1, 30:1 och 50:1) på höjdryggen strax öster om aktuellt utredningsområde och närliggande boplatsslämning från yngre bronsålder och äldre järnålder (Snöstorp RAÄ 117/L1996:7659) och Snöstorp RAÄ 105/L1997:5988, härd daterad till folkvandringstid, kan ge ny kunskap om det förhistoriska landskapet mellan höjdryggen och Fylleån.

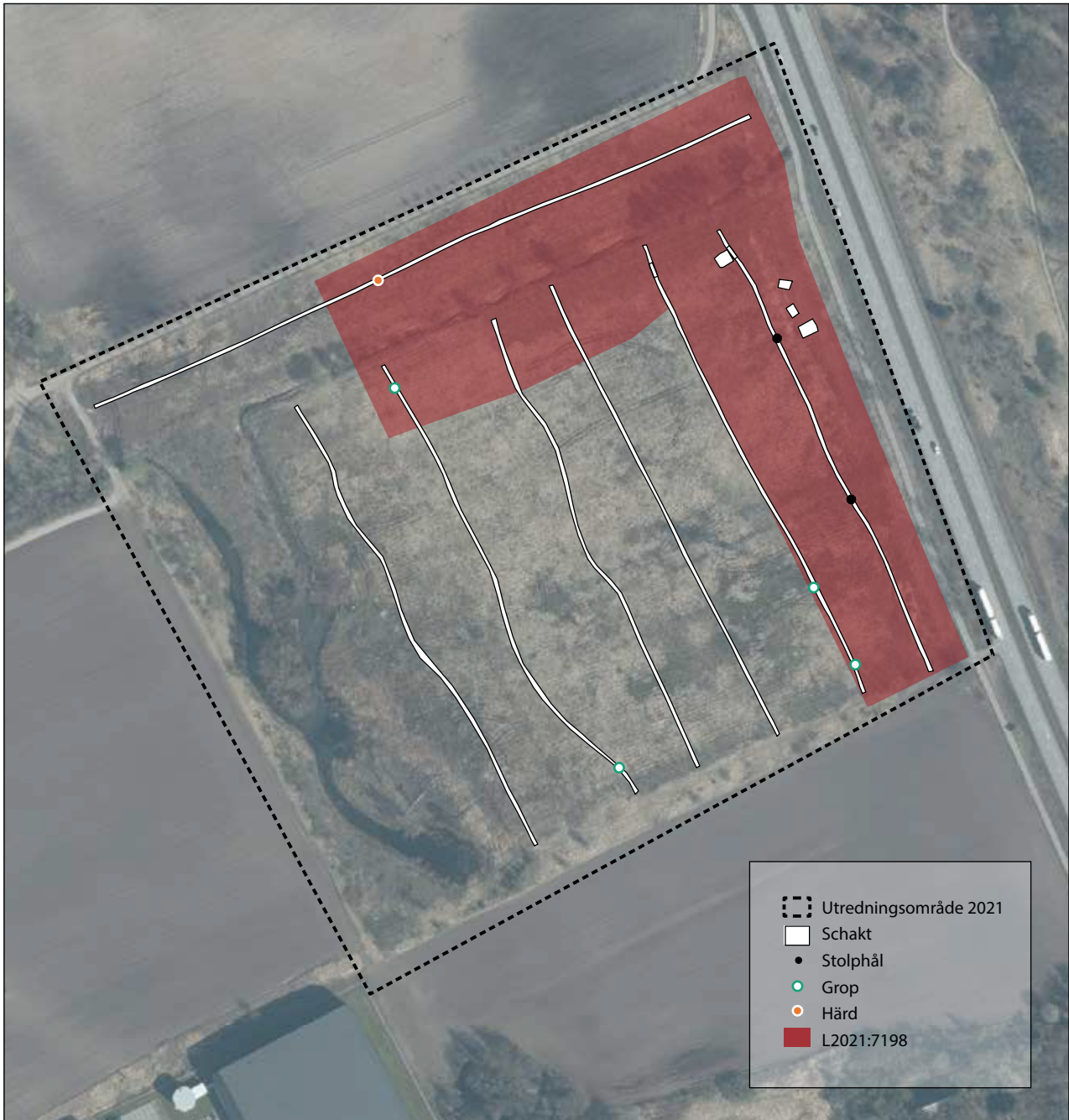
Slaget vid Fyllebro 1676

Kulturmiljö Halland bedömer att de delar av utredningsområdet som föreslås fortsatta antikvariska insatser rymmer hög potential att kunna ge svar på områdets användning vid själva slag tillfället. En metalldetektering av dessa partier tillsammans med området som presenterades efter utredningen 2017 innebär ett unikt tillfälle att studera och dokumentera lämningarna efter en händelse som i de tidsperspektiv arkeologin vanligen hanterar inte är så lång, några morgontimmar, men som lämnar sådana avtryck i historien. Det är även spår av en tid då Halland var i ett mycket känsligt läge som orolig och utsatt gränstrakt och som arkeologiskt inte ges många tillfällen att studera. Utan att upphöja slaget vid Fyllebro 1676 som avgörande för det svenska rikets vara eller inte vara, utgör det ändå en händelse som leder fram till rikets utveckling. För svenskarnas del innebär det att krigslyckan vände i Skånska kriget.

Resultaten från de senaste årens arkeologiska undersökningar har bidragit till att den tidigare uppfattningen över uppställningen av de svenska och danska arméer i östvästlig riktning, som exempelvis syns i en bataljmålning över slaget (utförd av konstnären Lemke år 1684) har börjat ifrågasättas. Historikern Daniel Borgman föreslår en möjligt mer sydligt belägen slagplats i sin intressanta artikel ”Slaget vid Halmstad 1676 – några taktiska reflektioner” (Borgman 2019).

I ett vidare regionalt perspektiv är platsen också av synnerligen stort värde eftersom eventuella fyndmaterial kan jämföras med modernt framtagna material från slagen vid Lund (1676), Landskrona (1677) och Örja (1678). De kommer därmed att utgöra en väsentlig beståndsdel i den kunskapsuppbyggnad som under 2000-talet påbörjats rörande södra Sveriges slagfält (Knarrström 2006, 2008, 2009 och 2011, Tegnhed 2013, 2015, 2019a och b).

Resultaten är i sin tur också av vikt för den internationella forskning som tagit fart på den europeiska kontinenten och i Storbritannien. Jämförande nationsövergripande studier blir allt viktigare, och arkeologiska insatser på olika slagfält har genererat helt nya bilder av 1600-talets vapenutveckling, taktiska uppträdanden och gränsöverskridande distribution av militär utrustning, personal och vapen (tex. Foard & Morris 2013, Schürger 2015).



Figur 5. Boplatsslämningens L2021:7198 utbredning i utredningsområdet. Skala 1:3000.

ÅTGÄRDSFÖRSLAG

Kulturmiljö Halland förordar en arkeologisk förundersökning av de förhistoriska boplatsslämningarna, L2021:7198 i syfte att fastställa och beskriva fornlämningens karaktär, tidsställning, utbredning, omfattning, sammansättning och komplexitet (figur 5). Dock bör denna förundersökning ske först efter att metalledeteringen genomförts av slagfältslämningen.

Kulturmiljö Halland förordar fortsatta antikvariska insatser av den förhistoriska boplatsslämningen L2021:7198 samt slagfältslämningen L1996:7169 inför kommande exploatering.

I partiet norr om bäcken finns spår efter artilleri, infanteri och kavalleri. Mängden av intressanta fynd som här påträffades, sett till den ytterst begränsade del av området som undersöktes i utredningsschaktet kan borge för goda resultat vid en fortsatt antikvarisk insats. Inom



Fig 6. De ytor av slagfältslämningen som förordas förundersökning markerade på ortofoto. Skala 1:8 000.

detta 15 000 m² stora parti förordar vi att hela ytan totalavsöks genom metalledetektering innan exploatering. Då risken är överhängande att de fynd som finns kvar i marken från slagtillfället far illa av de markförberedande åtgärder och transporter av maskiner som skulle behövas göras i samband med en fortsatt metalledetektering föreslår Kulturmiljö Halland att istället för en traditionell förundersökning (som skulle innebära en förtätning av metalledetekteringsrutor inom området) undersöks området i sin helhet. Metalledetekteringen av den föreslagna undersökningsytan kan delas upp i etapper, dock bör yta för yta inom området metalledetekteras klart i syfte att skona fynden och tillfullo kunna undersöka och dokumentera resterna efter slaget vid Fyllebro.

Söder om bäcken påträffades föremål som kan kopplas till slaget, som exempelvis hästskor, skospänne och knivblad, mer spritt. Inom det sydöstra partiet, som mäter 14 00 m² föreslår vi metoden med ett antal provrutor (20x40 meter), vilka metalledetekteras för att undersöka slagfältslämningens varande i syfte att hitta eventuella förtätningar och stridslinjer. (se markering i figur 6).

Referenser

- Borgman, D. 2019. Slaget vid Halmstad – några taktiska reflektioner *Ale Historisk tidskrift för Skåne, Halland och Blekinge*, Lund. s. 45–59.
- Cederlöf, O. 1951. *Vapnens historia. Vapnens utveckling från antiken till senare delen av 1800-talet*. Bokförlaget Prisma. Stockholm.
- Foard, G. & Morris, R. 2013. *The Archaeology of English Battlefields: Conflict in the Pre-Industrial Landscape*. Research Report 168. The Archaeological Journal. Vol. 170.
- Jørgensen, C., Pavkovic, M. F., Rice, S. R., Schneid, F. C. & Scott, C. L. 2005. *Slagfältet under stormaktstiden*. Historiska Media. Lund.
- Knarrström, B. 2006. *Slagfältet. Om bataljen vid Landskrona 1677 och fynden från den första arkeologiska undersökningen av ett svenskt slagfält*. Efron & Dotter. Stockholm.
- Knarrström, B. & Larsson, S. 2008. *Hans Majestäts friskyttar av Danmark*, Stockholm
- Knarrström, B. 2009. Battlefield research in Scania, Southern Sweden. Epic battles and small scale skirmishes in the scope of battlefield archaeology. I Meller, Harald/ Literki, Norm. (Red). *Schlachtfeldarchäologie. Mitteldeutscher Archäologentag vom 09. bis 11. oktober 2008 in Halle* (Saale). Landesamt für Denkmalpflege und Archäologie Sachsen-Anhalt. Museum für Vorgeschichte. Halle.
- Knarrström, B. 2011. Examples from the dirt archive. Records of battlefield archaeology in Scania, Southern Sweden. I Nilsson, M. (Red.). *Militärhistorisk tidskrift 2009–2010*. Försvarshögskolan. Stockholm.
- Knarrström, B. & Nilsson, P. 2019. *Slaget vid Lund. Skånska krigets blodigaste slag*. Svenskt Militärhistoriskt bibliotek. Stockholm.
- Schürger, André. 2015. *The archaeology of the Battle of Lützen: an examination of 17th century military material culture*. School of Humanities, College of Arts. University of Glasgow. Glasgow.
- Tegnhed, S. 2011. *Spår efter slaget vid Fyllebro, Halland, Snöstorp sn Raä 84, Fyllinge 20:393. Arkeologisk förundersökning*. Kulturmiljö Halland Arkivrapport Halmstad
- Tegnhed, S. 2012a. *”Medan fältmusiken ljudande från alla håll och artilleriet med god verkan begynte sitt donder, började slaget.”* Arkeologisk undersökning 2012:5, Halland, Snöstorps socken, Fyllinge 20:393, RAÄ 114. Kulturmiljö Halland. Halmstad
- Tegnhed, S. 2013. *Förundersökningen av 4 områden längs VA-ledningen mellan Veinge och Kistinge* Arkeologisk förundersökning 2012, Halland, Tjärby och Eldsberga socknar, Elestorp 7:445 m fl. Tjärby RAÄ 74–76, Eldsberga 146–149, 151-153, 156 och 158 Kulturmiljö Halland Arkivrapport Halmstad
- Tegnhed, S. 2015. *Slaget vid Genevad* Fördjupad arkeologisk förundersökning 2013 Halland, Eldsberga socken, Halmstad kommun, Eldsberga 33:1, Eldsberga RAÄ 162, Kulturmiljö Halland Arkivrapport Halmstad
- Tegnhed, S. 2016a. *Förundersökning av stensättning och slagfält vid Fyllebro* Arkeologisk förundersökning 2016, Halland, Snöstorps socken, Fyllinge 20:393, Snöstorp RAÄ 114, Arkivrapport Kulturmiljö Halland
- Tegnhed, S. 2018a. *Arkeologisk utredning Norra Villmanstrand*, Halland, Halmstad Snöstorps socken, Fyllinge 20:393, Kulturmiljö Halland, Arkivrapport
- Tegnhed, S. med bidrag av Knarrström, B. 2018b. *Undersökning av slagfältslämning efter Slaget vid Fyllebro och en stensättning från äldre bronsålder*. Halland, Halmstad kommun, Snöstorps socken, Fyllinge 20:393, Snöstorp RAÄ 114 & 118, Arkeologiska rapporter från Hallands läns museer 2018:2. Halmstad
- Tegnhed, S. 2019a. Slagfält i Halland - Arkeologiska undersökningar. *Tidlösa uppdrag Kulturmiljöfunktionens Årsredogörelse 2018. Länsstyrelsen Halland*. Veinge. S. 34–47,

Tegnhed, S. 2019b. Arkeologiska lämningar efter 1600-talets slagfält i Halland - Undersökningar av slagfälten i Genevad 1657 och Fyllebro 1676. *Ale Historisk tidskrift för Skåne, Halland och Blekinge*, Lund. s. 60–72.

Toreld, C. 2002, *Villmansstrand*, Arkeologisk utredning 2002, Halland, Halmstad, Snöstorps socken/Trönninge socken, Fyllinge 20:393 m fl., Arkivrapport Hallands läns museer Landsantikvarien, Halmstad

Ängeby, G. 2002, *Fyllinge 20:393*, Arkeologisk förundersökning 2002, Halland, Snöstorps socken, Fyllinge 20:393, Arkivrapport Hallands läns museer Landsantikvarien, Halmstad

TEKNISKA OCH ADMINISTRATIVA UPPGIFTER

Länsstyrelsens dnr:	431-8469-20
Eget dnr:	2021-115
Uppdragsgivare:	Halmstad kommun, Samhällsbyggnadskontoret
Utförandetid:	2021-08-30 – 2021-09-08
Personal:	Bo Knarrström BWK Consulting (metalldetektering), Anders Gudmundsson Kuskatorpet (schaktning), Stina Tegnhed Kulturmiljö Halland (projektledare)
Höjdsystem:	RH 2000
Koordinatsystem:	SWEREF 99 TM
Undersökt yta:	I utredningsschakten 3 322 m ²
Dokumentation:	Samtliga schakt och anläggningar är inmätta digitalt inom ramen för Intrasis Version 3.0 med projektnamn <i>Snostorp2021115u</i> . Allt arkivmaterial förvaras i Kulturmiljö Hallands arkiv, Halmstad.
Bilddokumentation:	2021-42:1-22
Fynd:	Fynden har i väntan på fyndfördelning tilldelats accessionsnummer VM300 063:1-41
Datering:	1600-tal

BILAGOR

Bilaga 1 Fyndlista

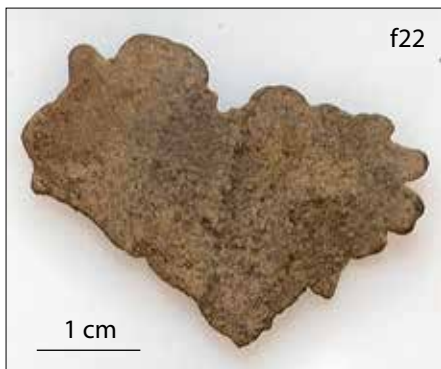
Fyndnummer	Accessionsnr.	Material	Sakord	Antal	Fragmenteringsgrad	Fyndstatus	Vikt (g)	Anmärkning	X-koordinat	Y-koordinat
1	VM300063:1	Bly	Musköt-kula	1			30,8	Avskjuten, spår av träff. Platt sida. Diam: 18 mm	6279882,89	372089,058
2	VM300063:2	Bly	Kula	1	Fragment		1,5	Kulfragment bly, hagel, vittrat	6279921,869	372169,338
3	VM300063:3	Bly		1	Fragment		8,2	Del av föremål? Fransk lilja ornamentik. L:31 mm och B:22 mm Tjocklek: 4 mm	6279840,88	372152,918
4	VM300063:4	Bly		1	Fragment		21,4	Järnkärna med blyutsida. Del av föremål? L:57 mm och B:10 mm. Stångformat.	6279686,787	372237,26
5	VM300063:5	Bly	Kula	1			5,4	Avskjuten kula, diam: 10 mm Liten. Lite tillplattade sidor.	6279918,037	372162,287
6	VM300063:6	Bly	Kula	1			7,3	Ej avskjuten. Har gjuttapp kvar. Diam: 10 mm Liten pistolkula. Tappad.	6279923,295	372172,047
7	VM300063:7	Bly		1	Fragment		6	Blyklipp. L:15 mm, B: 11 mm, Tjockl: 5 mm. Litet blyklipp, bandformat.	6279750,831	372146,301
8	VM300063:8	CU-leg		1			1	Två små blåsor. Smälta? Föremål? Cu-leg. Hjärtformat. L- 10 mm, B: 6 mm, Tjocklek: 3 mm	6279781,229	372133,226
9	VM300063:9	Bly		1			13,7	Blysmälta? L:36 mm, B:22 mm Tj: ca 10 mm. Smälta, en plattare sida och en mer ojämn med kratrar.	6279748,032	372255,053
10	VM300063:10	CU-leg	Föremål	1	Fragment		1,2	Ringformat med två fästen. Del av föremål? L:24 mm. Ringens diameter: 12 mm.	6279820,443	372350,091
11	VM300063:11	CU-leg		1	Fragment		3,1	Smälta, del av föremål? L:17 mm, B: 10 mm	6279721,47	372163,214
12	VM300063:12	CU-leg	Föremål	1	Fragment		1,9	Liten tunn stång, två märken runt omkring L:35 mm, B: 3 mm. Runt tvärsnitt.	6279707,288	372274,47
13	VM300063:13	CU-leg	Föremål	1			2	Litet kughjul. Yttre diam: 22 mm taggig ytterkant. Inre håll mäter 8 mm. Tunt: ca 1-2 mm tjockt.	6279983,082	372312,632
14	VM300063:14	CU-leg	Föremål	1	Fragment		2,5	Öljett? Fragil, tunn. Yttre diameter 32 mm, inre håll: 21 mm. Någon mm tjock.	6279731,023	372202,137
15	VM300063:15	CU-leg		1	Fragment		10,3	Del av platt rund bricka? En kvart av en rund platta? L:30 mm, B: 14 mm. Tjocklek: 5 mm.	6279849,666	372147,707
16	VM300063:16	CU-leg	Föremål	1			2,9	Runt, spår av färg. Packning? Yttre diameter: 21 mm. Inre håll diameter 12 mm.	6279924,505	372299,787

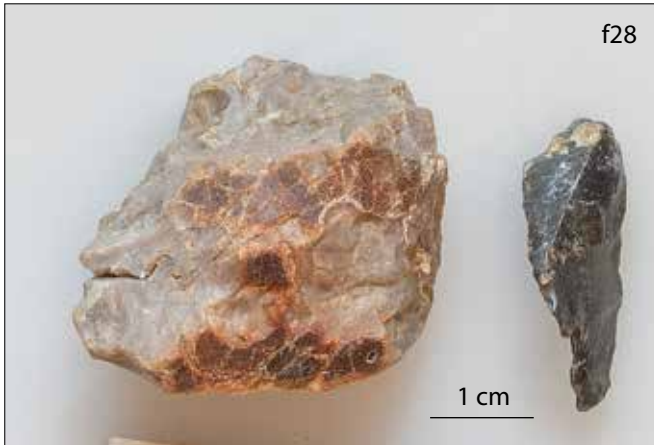
Fyndnummer	Accessionsnr.	Material	Sakord	Antal	Fragmenteringsgrad	Fyndstatus	Vikt (g)	Anmärkning	X-koordinat	Y-koordinat
17	VM300063:17	CU-leg		1	Fragment		1,1	L:13 mm, B:9 mm. Liten del av föremål.	6279775,554	372375,257
18	VM300063:18	CU-leg		1	Fragment		0,7	L:9 mm, B: 6 mm.	6279669,387	372195,874
19	VM300063:19	CU-leg	Spänne	1			4,9	Spänne. Möjligen kospanne. Spännet är 30 mm långt och 25 mm brett. Tjocklek 3-4 mm. Del av nålen (tånge) kvar. Lite välvt.	6279917,924	372303,737
20	VM300063:20	CU-leg	Knapp	1			2,2	Diameter 14 mm, Svagt välvd. Knapp med ornamentik av en liten förhöjd punkt i mitten och strålar ut i kanterna. Spår av fästögla på baksidan.	6279891,695	372274,777
21	VM300063:21	Metall	Föremål	1	Defekt		1,1	Trasig ring. Runt tvärsnitt. Osäker metall.	6279876,512	372073,421
22	VM300063:22	Tenn		1	Fragment		5,9	Tenn? L: 40 mm, B: 25 mm, Tj: 1 mm	6279876,621	372074,413
23	VM300063:23	Metall		1	Fragment		1,5	Material? Bandformigt, dubbelvikt Ljus metall, lite guldskimrande. Mycket lätt, men hårt. L: ca 50 mm, B: 6 mm, Tj:2-3 mm.	6279865,346	372049,5
24	VM300063:24	CU-leg		2	Fragment		13,6	Osäkert föremål. Möjligen ett kanisterfragment. Tunt oval cu-leg. Två bitar. L:94 mm, B:72 mm, Tj: 1 mm.	6279681,636	372243,08
25	VM300063:25	Bly	Föremål	1			7,4	Blyplomb, utsäde. Står ...PEL-LER.. Trol. sentida.	6279857,213	372201,601
26	VM300063:26	Bly		1	Fragment		7,1	Sliten blyplomb utsäde.	6279745,027	372197,22
27	VM300063:27	Metall		1			1,6	Knapp, rund, bland fästögla på baksidan, Diameter 15 mm. Från 1800-1900-tal.	6279911,493	372308,944
28	VM300063:28	Flinta	Avslag	2			23,2	1 bränd och 1 svallad flinta funna i gruslagret, den gamla strandhorisonten i djupschakt.	6279884,243	372342,445
29	VM300063:29	Järn		1	Fragment		31,4	Del av bältesspanne. Korroderad, men svart beläggning (oxidering) på ytan. Bredd av spännet 50 mm. Delarna är cirka 13 mm bred.	6279666,57	372196,9
30	VM300063:30	Järn	Kniv	1	Fragment		21,8	Del av knivblad. L:65 mm, B:20 mm. Mycket korroderad. Men originaltjockleken av bladet borde vara cirka 3-4 mm.	6279730,802	372393,772
31	VM300063:31	Järn	Nit	1		GALLRAD, Kastad	75,2	D-nit, L:85 mm. En bredare bricka som mäter 33 mm och den mindre 25 mm. Avstånd mellan dem 64 mm.	6279827,202	372109,15
32	VM300063:32	Järn	Spik	1		GALLRAD, Kastad	75,8	Handsmidd spik, böjd. Mycket korroderad. Originalstorlek på spikhuvudet cirka 20 mm. Böjd som en krok.	6279677,473	372247,655

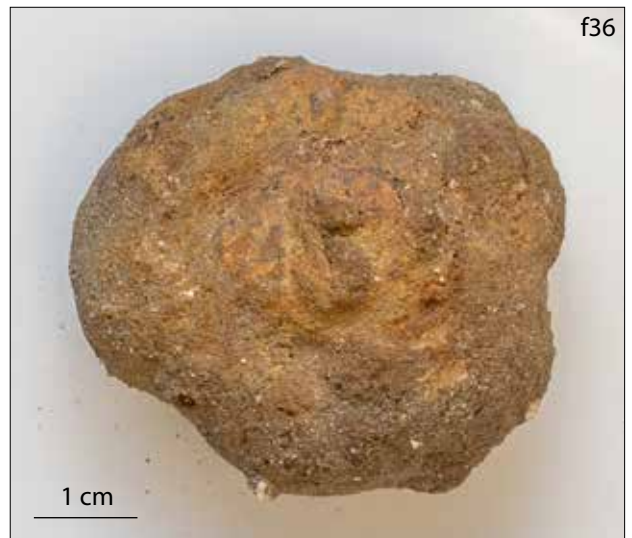
Fyndnummer	Accessionsnr.	Material	Sakord	Antal	Fragmenteringsgrad	Fyndstatus	Vikt (g)	Anmärkning	X-koordinat	Y-koordinat
33	VM300063:33	Järn		1		GALLRAD, Kastad	17,6	Bricka, L:30 mm, B:25 mm, Tjocklek:7 mm	6279857,659	372291,291
34	VM300063:34	Järn		1	Fragment	GALLRAD, Kastad	11,2	Liten triangelformig järnbit. L: 25 mm, B: 20 mm.	6279794,856	372324,805
35	VM300063:35	Järn		1	Fragment	GALLRAD, Kastad	18,1	Starkt korroderad järnklump.	6279740,154	372389,657
36	VM300063:36	Järn		1	Fragment	GALLRAD, Kastad	84,3	Möjligen huvud till bult/spik?	6279736,58	372391,41
37	VM300063:37	Järn	Hästsco	1	Fragment	GALLRAD, Kastad	157,9	Halv hästsco, kavalleriets små hästar. Längd 130 mm, Bredd cirka 35 mm. Mycket korroderad.	6279936,929	372204,352
38	VM300063:38	Järn	Hästsco	1	Fragment	GALLRAD, Kastad	41,1	Del av liten hästsco, kavalleriets hästar. Längd 80 mm, Bredd 32 mm. Mycket korroderad.	6279863,778	372237,702
39	VM300063:39	Järn	Hästsco	1		GALLRAD, Kastad	297	Vriden, knäckt men håller ihop. Mycket korroderad. Bredden på skon varierar mellan 15-27 mm.	6279709,05	372273,583
40	VM300063:40	Järn	Kanonkula	1		Konservering SVK	1500	3pund kanonkula. Vikt cirka 1,5 kg. Ursprunglig diameter 6-7 cm. Nu mycket korroderad, stora rostbeläggningar på ytan. Konservering SVK.	6279888,327	372100,054
41	VM300063:41	Järn	Hästsco	1		Konservering SVK	396,7	Hel hästsco till kavalleriets små hästar. Liten nätt men korroderad. 115 mm på bredaste stället. Bredden på skon är 11 mm-30 mm. Konservering SVK.	6279846,007	372340,845

Bilaga 2 Fotografier över samtliga fynd











Bilaga 3 Schaktbeskrivning

Schaktnr	Alv	Matjord (djup i meter)	Anläggningar etc.	Löpmeter	m ²
216	Fin brun lite siltig fuktig sand. Ställvis i schaktet trycker grundvattnet upp.	0,3–0,5. Tunnare i söder och tjockare i norr.		7	12
465	Norra änden brun fin siltig sand och södra delen ljusbeige fuktig fin sand.	0,4–0,3	Stolphål 256 och 395	232	415
581	Djupschakt			7	13
1160	Fin gulbrun sand. Ganska hårt plöjt, det syns plogspår ner i alven.	0,3–0,5. Tunnare i söder och tjockare i norr.	Grop 784 och 840	236	418
1222	Brun fin sand i norr sedan övergår alven i vitgul vattenpåverkad sand, med spår av orangea järnutfällningar.	0,35–0,4		239	429
1398	Gulbrun lite grov fuktig sand. Orangea järnutfällningar.	0,3–0,5		235	437
1531	Gulbrun siltig fuktig sand till fin sand. Ställvis syns torvigare mörka partier och orangea järnutfällningar. Även leriga partier i schaktet.	0,3–0,4	Härd	340	606
1607	Djupschakt			8,5	50
1614	Djupschakt			8	44
1622	Djupschakt			6	24
1626	Gulbrun lite grövre sand. Ställvis spår av järnutfällningar. Spår efter djupplöjning.	0,3–0,6	Grop 894	237	4300
1671	Vitbeige sand	0,3–0,5		238	447
1720	Djupschakt			5,5	21

Rapporter från Kulturmiljö Halland 2021 och 2022

2021:1	Tjärby grustäkt, Arkeologisk utredning	2021:48	Skummeslöv 4:2, 5:13 och 30:10 10, Arkeologisk utredning, Skummeslövs socken, Laholms kn
2021:2	Båtsmans, del av Lahall 2:13, flytt av byggnad	2021:49	Fornlämningar vid Staftingevägen, Staftinge sn, Arkeologisk efterundersökning 2021
2021:3	Skummeslövs kyrka, utvändig renovering	2021:50	Staffens, Olofsbo hembygdsgård, halmtak, antikvarisk medverkan
2021:4	Sankta Gertruds kapell, utvändig renovering	2021:51	Mjellby konstmuseum, antikvariskt utlåtande inför om- och tillbyggnad
2021:5	Brokatorp 4, Antikvarisk förundersökning	2021:52	Vessinge sandheddar, Veinge sn. Arkeologisk utredning
2021:6	Brovakten 4, Antikvarisk förundersökning	2021:53	Hanhals övre kyrkogård, Kulturhistorisk bevarandeplan
2021:7	Landeryds godsmagasin -renovering av tak och syll	2021:54	Hanhals nedre kyrkogård, Kulturhistorisk bevarandeplan
2021:8	Brons- och järnålder vid Holms kyrka, Holm 2:3, Arkeologisk undersökning	2021:55	Spannarps kyrka, utvändig renovering, antikvarisk medverkan
2021:9	Hotell Mårtensson, Gillestugan 1, Skytning mm. Antikvarisk förundersökning	2021:56	Fjällaregården 2:22, Dokumentation av ekonomibyggnad
2021:10	Bocken 18 och Bocken 20. Förslag till planbestämmelser för kulturvärden.	2021:57	Åkrabergs gård, renovering av verandan, antikvarisk medverkan
2021:11	Kemisten 5, Antikvariskt utlåtande.	2021:58	Wallens slott, murrenovering och byte av stolparmaturer, antikvarisk medverkan
2021:12	Råmebo hembygdsgård. Vård- och underhållsplan	2021:59	Edenberga brandstation, renovering av slangtornet, antikvarisk medverkan
2021:13	Befästningsrester i Norre Katts park. Arkeologisk schaktningsövervakning.	2021:60	Lottens, Våstralt 2:10, ommålning av bostadshuset, antikvarisk medverkan
2021:14	Öringe fiber, Getinge sn, fast. Öringe 1:5, Arkeologisk schaktningsövervakning.	2021:61	Rudan 3, Gårdshus, antikvarisk förundersökning
2021:15	Hotell Mårtensson, Takkupor, rev förslag. Konsekvensbeskrivning	2021:62	Dagsås kyrka, dagvattenhantering, antikvarisk medverkan
2021:16	Busskur Stora Torg, Arkeologisk undersökning (schaktningsövervakning)	2021:63	Dagsås kyrka, bergvärme, antikvarisk medverkan
2021:17	Inför ny vatten- och elledning. Falkenberg. Arkeologisk schaktningsövervakning.	2021:64	Landa kyrka, exteriör renovering, antikvarisk medverkan
2021:18	Frillesås-Rya 3:77. Kungsbacka kn. Arkeologisk förundersökning	2021:65	Tullhuset, Varberg. Antikvarisk konsekvensbedömning
2021:19	Valhalla 5, antikvariskt utlåtande	2021:66	Solbacken, Torpa-Kärre 6:14, Antikvarisk förundersökning
2021:20	Försörjningshemmet 18, antikvariskt utlåtande	2021:67	Slottsmöllans djurstallar. Ny taktäckning, Antikvarisk medverkan
2021:21	Påarps gravfält, Trönninge sn, Halmstads kn, Arkeologisk schaktningsövervakning	2021:68	Sprottorp 1:4, Falkenbergs kommun, Slöinge socken, Arkeologisk utredning
2021:22	Marbäck, Halmstad, Snöstorps sn. Arkeologisk utredning	2021:69	Hunnestads kyrka, ramp, antikvarisk medverkan
2021:23	Fibernedläggning vid treuddar, en stensättning och en boplatz i Bexets stugby, Trönninge sn, Halmstad. Ark. schaktningsövervakning	2021:70	Färgaryds kyrka, omtäckning av koppartak, antikvarisk medverkan
2021:24	Kv. Postmästaren, Esplanadparken och Norra Vallgatan - kulturmiljöutredning	2021:71	Långaryds kyrka, utvändig renovering, antikvarisk medverkan
2021:25	Spannarps kyrka, Styrssystem - antikvarisk medverkan	2021:72	Mesolitisk flinta och gravhög L1997:6640, Kungsbacka kn, Frillesås sn, Arkeologisk Utr. och avgr. FU 2021
2021:26	Sibbarps kyrka, Styrssystem - antikvarisk medverkan	2021:73	Kinnareds kyrka, hussvampsskada i takfot, antikvarisk medverkan
2021:27	Tvååkers kyrka, Styrssystem - antikvarisk medverkan	2021:74	Brunnsbacka sågkvarn
2021:28	Dagsås kyrka, Styrssystem - antikvarisk medverkan	2021:75	Landeryds godsmagasin. Rapport över renovering
2021:29	Flickskolan 6, Varberg, antikvarisk förundersökning	2021:76	Kapellkyrkogården, kulturhistorisk inventering
2021:30	Gästgivaren 10, Varberg, antikvarisk förundersökning	2021:77	Förromerska eldar under gång- och cykelbana, Töllstorp 2:8/S:5, Ljungby sn, Fornl. L2019:7068, L2019:7069, L2019:7070, L2019:7071 och L2019:7072, Arkeologisk förundersökning
2021:31	Societetshuset i Varberg, antikvarisk medverkan	2021:78	Boplatzlämningar väster om Lugnarohögen i Hasslöv, Halland, Laholms kommun, Hasslövs socken
2021:32	Alfshögs kyrkogård, kulturhistorisk inventering och bevarandeplan	2021:79	Trönninge dammanläggning, Trönninge socken, Påarp 6:4, 4:6 och Trönninge 5:112 och 1:116
2021:33	Askome kyrkogård, kulturhistorisk inventering och bevarandeplan	2021:80	Sankt Clemens kyrka, invändiga renoveringsåtgärder, antikvarisk medverkan
2021:34	Vessige kyrkogård, kulturhistorisk inventering och bevarandeplan	2021:81	Skrea kyrka, utvändig renovering, antikvarisk medverkan
2021:35	Lyngåkra 6:8, Rivningsdokumentation	2021:82	Arkeologi inför ny gång- och cykelväg i Tjärby, Tjärby och Laholms socknar, Tjärby 2:18, Lilla Tjärby 1:3, Lilla Tjärby 1:13, Lilla Tjärby 1:66, L1996:1912/Tjärby RAA 11 Arkeologisk Utr, FU och U.
2021:36	Gamlestugan i Morup, Morup 27:1, antikvarisk medverkan	2021:83	Kallbadhuset i Varberg, Kulturhistorisk utredning.
2021:37	Hägareds gård, fönsterbyte, antikvarisk medverkan	2021:84	Strömna kvarn, antikvarisk utredning inför förbättrad fiskvandring
2021:38	Köinge kyrkogård, kulturhistorisk inventering och bevarandeplan	2021:85	Lilla torg Hallands län, Socken, Fastighet, Fornlämning
2021:39	Okome kyrkogård, kulturhistorisk inventering och bevarandeplan	2021:86	T4 Hässleholm, Markan, antikvarisk förundersökning
2021:40	Svarträ kyrkogård, kulturhistorisk inventering och bevarandeplan	2022:1	Fortsättningen av den arkeologiska utredningen inom Norra Villmanstrand, Halland, Halmstad kn, Snöstorps sn, Ark. utr. 2021
2021:41	Tjärby kyrka, konstglasfönster, antikvarisk medverkan		
2021:42	Tjärby kyrka, invändig renovering, antikvarisk medverkan		
2021:43	Varbergs idrottshall, antikvarisk förundersökning		
2021:44	Dagsås kyrka, exteriör renovering		
2021:45	Kirsten Munks hus, Byte av butiksfönster, antikvarisk medverkan		
2021:46	Flundran 5, Inredning av vind, Antikvarisk förundersökning		
2021:47	Västra bageriet, Svärdet 6, Antikvarisk förundersökning		



KULTURMILJÖ
HALLAND